



Szkoda całkowita – unormowanie aspektu, dotyczącego kwalifikacji pojazdu, odbudowa czy kasacja ?

Tomasz Szydłak & Mariusz Szymański

Warszawa 10 grudnia 2019 roku.

Szkoda „całkowita”

Powszechnie obowiązujące prawo nie definiuje pojęcia szkody całkowitej. Termin ten wywodzi się z praktyki ubezpieczeniowej powstałej w toku likwidacji szkód zarówno z ubezpieczenia OC posiadaczy pojazdów mechanicznych jak i ubezpieczenia AC.

Rozróżnienie to zobrazowano w wyroku Sądu Apelacyjnego w Katowicach z dnia 12 lutego 1992 r. (sygn. akt I ACr 30/92, OSA 1993, nr 5, poz. 32), gdzie wskazano, iż szkoda częściowa ma miejsce wówczas, gdy uszkodzony pojazd nadaje się do naprawy, a koszt naprawy nie przekracza wartości w dniu ustalenia przez zakład ubezpieczeń tego odszkodowania. Natomiast szkoda całkowita występuje wówczas, gdy pojazd uległ zniszczeniu w takim stopniu, gdy koszty naprawy przekroczyłyby wartość pojazdu w dniu likwidacji szkody.

Ale czy słusznie ?

*Mój przykład szkody całkowitej wg ubezpieczyciela
i przyjętych kanonów.*

Wartość naprawy wyższa niż wartość pojazdu.



To też jest szkoda całkowita...

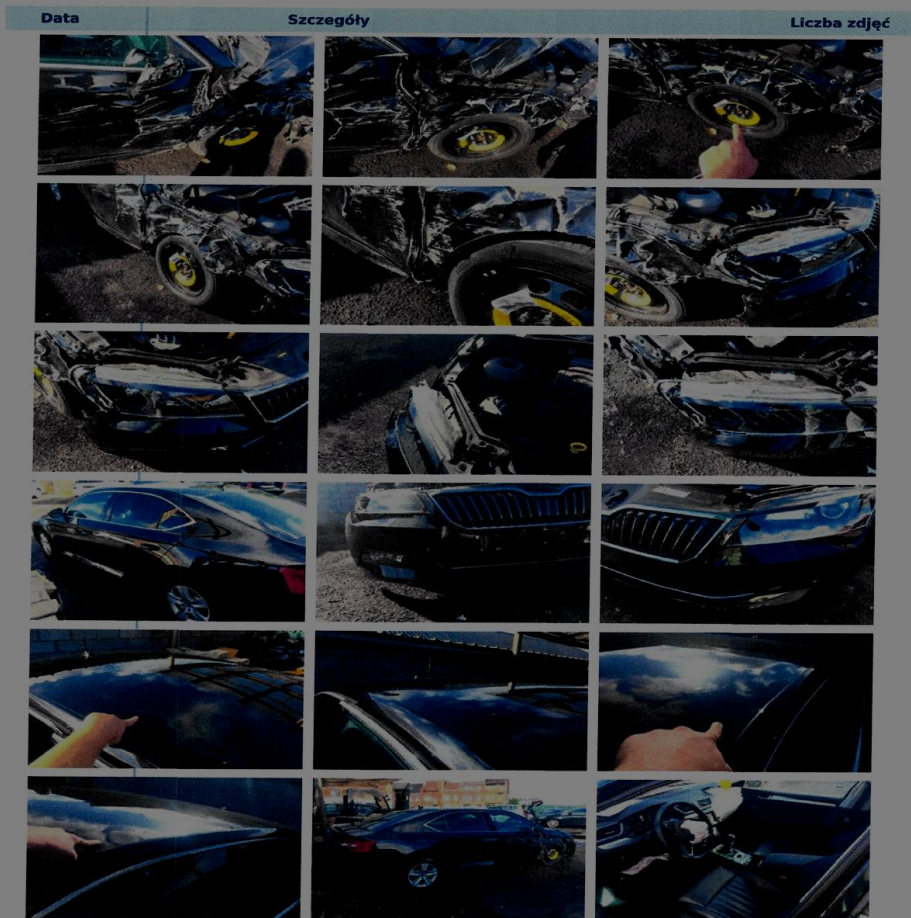


*To auto zostało sprzedane na aukcji internetowej
ubezpieczyciela.*

Nie zostało zezłomowane.

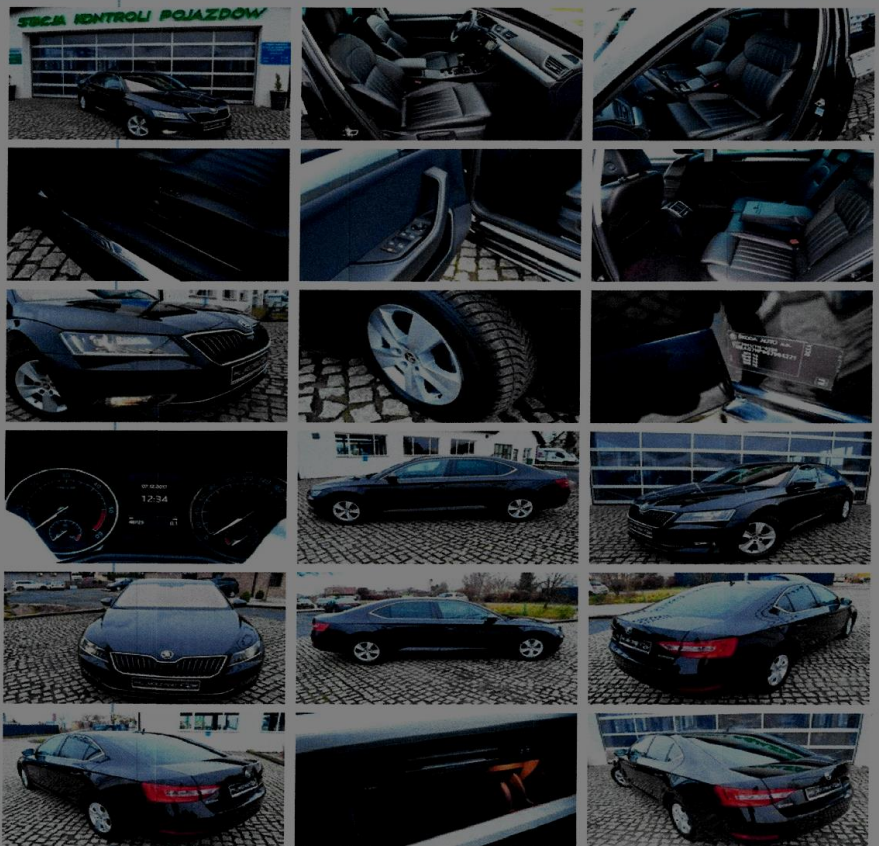
Ale mam taki kwiatek.

Auto po szkodzie wyglądało tak.

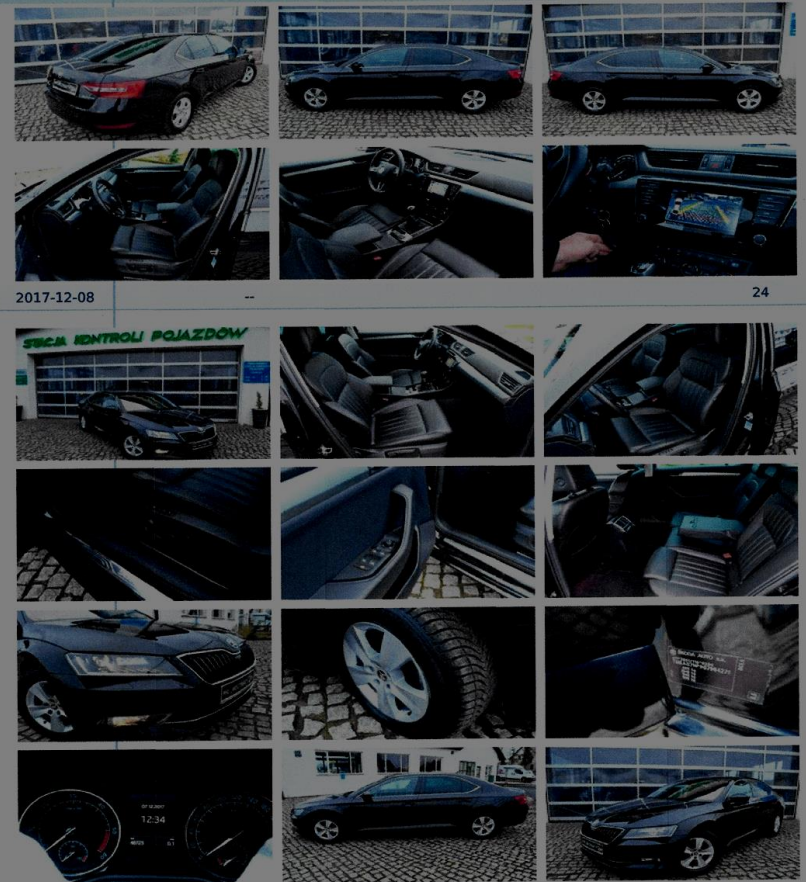


A po naprawie tak.....

Data	Szczegóły	Liczba zdjęć
2018-01-08	--	24



Data	Szczegóły	Liczba zdjęć
2017-12-08	--	24





Dostałem też taką odpowiedź.

POTWIERDZENIE NADANIA

przesyłki poleconej nr

NADAWCA: (00)259007734257634033

F B U

DORADZTWO PRAWNO-FINANSOWE
25-437 Kielce

os. Na Stoku 28 lok. 13
NIP 8251705794

kod pocztowy

mięscowosc

ADRESAT:

Komenda

Policii

ul. 1 Maja 2

39-400

Tarnobrzeg

kod pocztowy

mięscowosc

Proszę odwrócić

PRAWNO – FINANSOWE
/ 13 , 25 – 437 KIELCE
OM , 500 280 634

KIELCE DN. 23 KWIECIA 2018 ROKU

z. P.

Komendant Policji
Komenda Miejska Policji
39-400 Tarnobrzeg
ul. 1 Maja 2

Szanowny Panie.

Niniejszym działając w imieniu własnym, w związku z doniesieniami medialnymi związanymi z wyposażaniem pojazdów podczas napraw powypadkowych w elementy bez wymaganych homologacji, oraz odtwarzaniu pojazdów powypadkowych z dwóch a nawet więcej, uprzejmie proszę o udzielenie informacji, w ramach odpowiedzi publicznej na poniższe zagadnienia:

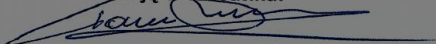
- czy w latach: 2015, 2016, 2017 na terenie działania Państwa jednostki, funkcjonariusze Policji odnotowali zdarzenia drogowe z pojazdami, wobec których istniało uzasadnione podejrzenie iż są to pojazdy wcześniej wypadkowe, które zostały odtworzone w sposób stwarzający zagrożenie bezpieczeństwa w ruchu drogowym,

- czy w latach : 2015 ,2016, 2017 na terenie pow. doszło do zatrzymań dowodów rejestracyjnych pojazdów posiadających wyposażenie nie spełniających wymogów w postaci wymaganych homologacji, jeżeli chodzi o elementy mające wpływ na bezpieczeństwo ruchu kierującego i innych użytkowników dróg, w szczególności elementy oświetlenia, lusterka szyby zderzaki, oraz czy podczas kontroli funkcjonariusze Policji zwracają uwagę na te elementy,

- czy w latach 2015, 2016, 2017 ujawnione zostały pojazdy z przebitymi polami numerowymi, gdzie wrak – dawca nabyty został jako pojazd powypadkowy nie dający się odbudować, natomiast jego znaki identyfikacyjne użyte zostały do zalegalizowania skradzionego innego samochodu.

Licząc na szybką oraz wyczerpującą odpowiedź.

Pozostaje w szacunku:



KOMENDA MIEJSKA POLICJI
39-400 Tarnobrzeg, ul. 1-go Maja 2
woj. Podkarpackie

KD – 785/2018

Tarnobrzeg, dnia 2018-05-10

F B U DORADZTWO PRAWNO-FINANSOWE
OSIEDLE NA STOKU 28/13
25 – 437 Kielce

W odpowiedzi na pismo z dnia 23 kwietnia 2018 roku informuję, że w Komendzie Miejskiej Policji w Tarnobrzegu w latach 2015 – 2017 nie prowadzono czynności procesowych związanych z pojazdem powypadkowym, w którym zostały wymienione elementy z innego pojazdu i przyczyniły się do zaistnienia ponownego zdarzenia drogowego.

W kwestii dokonywania kontroli drogowych pragnę nadmienić, że policjanci podczas sprawdzania stanu technicznego pojazdów zwracają uwagę na wszelkie elementy mające wpływ na bezpieczeństwo w ruchu drogowym (w tym również na homologację), o czym stanowią przepisy prawne zawarte w rozporządzeniu Ministra Infrastruktury z dnia 31 grudnia 2002 roku w sprawie warunków technicznych pojazdów oraz zakresu ich niezbędnego wyposażenia (Dz.U. z 2016 r. poz. 2022) Na podstawie posiadanej przez policję ewidencji zatrzymanych dowodów rejestracyjnych nie ma możliwości ustalenia ilości zatrzymanych dokumentów za nieprawidłowości, o których wspomniano w przedmiotowym piśmie.

W podanym przedziale czasowym w Komendzie Miejskiej Policji w Tarnobrzegu zarejestrowano 5 (pięć) postępowań karnych z art. 306 *Kodeksu karnego* (Kto usuwa, podrabia lub przerabia znaki identyfikacyjne, datę produkcji lub datę przydatności towaru lub urządzenia podlega karze pozbawienia wolności do lat 3).

Komendant Miejski Policji

w Tarnobrzegu

podinab. Stanisław Sekuła

Wyk.TD.

A może już wypróbowany model ?

Niemiecki ?

Naprawa samochodu do 130% wartości pojazdu przed wypadkiem.

Trybunał Związkowy (Bundesgerichtshof, Az.: VI ZR 314/90) orzekł w swoim słynnym wyroku z dn. 15.10.1991r., że poszkodowany ma prawo do przeprowadzenia naprawy samochodu, jeżeli ten koszt nie przekraczają 130% tzw. Wiederbeschaffungswert.,

Co to jest „Wiederbeschaffungswert”? Przez pojęcie to rozumie się cenę, jaką poszkodowany musiałby zapłacić za podobny samochód, który uległ wypadkowi i którego naprawa nie jest już opłacalna. Problem ten powstaje przy szkodzie całkowitej (tzw. Totalschaden). Rzecznawca ustala wtedy wysokość kosztów nabycia podobnego samochodu i także tzw. Restwert, a więc wartość zniszczonego samochodu. Ubezpieczenia płaciły poszkodowanemu dotychczas przy szkodzie całkowitej Wiederbeschaffungswert po potrąceniu tzw. Restwert.

*Tak więc może rozgraniczyć szkodę całkowitą na techniczną
i ekonomiczną ?*

*I wreszcie wprowadzić do procesu likwidacji
szkody niezależnego rzeczoznawcę ?*



Dziękujemy za uwagę

Tomasz Szydłak & Mariusz Szymański.